

”Miten hattu on ajateltu”

Octavio Paz (Ruhtinas ja narri, Helsinki 1988 s. 5) ”Näkeminen on tapahtuma, joka edellyttää katsojan äärimmäistä samastumista katsottavaan... Se mitä katson on yhtä kuin se joka katsoo: minä itse.” Intiaanitaiteen museossa New Yorkissa seinäteksti kysyy: ”Miten hattu on ajateltu?” Minä katson ”hattua” taiteilijana ja kulttuurin diletanttina. Eri kehyksissä näyttäydymme toisin, käyttäydymme toisin, jäsenämme toisin. Kelpo peruste käväistä muualla.

Kahdeksankymmentäluvun puolivälissä vierailin Itä-Saksan Weimarissa. Minut majoitettiin ”saksalaisten kirjailijoiden ja ajattelijoiden residenssiin”. Siinä se taas sanottiin, ajattele. Ainakin talon ”näkemätön Gretchen” ajatteli. Palatessani asunnolle, yöpaitani oli laskostettu vuoteelle mitä taidokkaamaksi perhoseksi. Vuoteen upottava höyhenpatja oli jo toinen oppituki Weimarissa Andersenin saduista. Ensimmäisen antoi sudettisaksalainen vanha nainen. Hän vaati katsomaan puiston joutsenen poikasia, ”alle kaksivuotiaita”. No rumiahan ne oli.

Runoilijoiden Weimarista tuli sattumusten kautta odotamaton kohtaaminen Andersenin maailmassa. Virallinen Weimariin tuloni syy oli Bauhaus ja erityisesti Johannes Ittenin toiminta koulussa. Weimarin valtionarkistossa sain nipun seitinohuita kalkeroituja kirjoitusarkkeja. Selailin niitä korkean, jyrkästi kallistuvan lukupulpetin äärellä huteralla jakkaralla istuen. Reuna painoi reiden hermorataa puuduksiin. Pimeää tilaa valaisi heikkotehoinen hehkulamppu. Mielenkiintoisia arkeja. Palautin kansiot paksun palttoon sisällä hityisevälle virkailijalle. Poistuin kivihiilenharmaaseen joulukuiseen Weimariin ja tunsin itseni hetkittäin tulitikkutyökse.

Residenssiin vaaditaan enemmän tai vähemmän yksityiskohtainen työsuunnitelma. Tähän saattaa kätkeytyä vakava ajatusvirhe. Residenssiajasta tulee muualla ajatellun toteuttamista. Mihin siinä tarvitaan paikanvaihtoa. Luvassa paremmat tilat, edullisemmat kustannukset, parempi työrauha? Uudistavia ja aiempaa kyseenalaistavia vaikutteita?

Anoessani Citén peruutuspaikkaa ilmoitin työohjelmassa

tutustuvani gallerioihin ja museoihin. Totisesti niin teinkin lenkkikengät jalassa. Peruutuspaikka myönnetään kuu-kaudeksi kerrallaan. Jatko-uuksa on epävarmaa aivan viimeisiin päiviin. Varmuuden vuoksi kaikki heti. Tutustuin amerikkalaisuuteen monesta näkökulmasta. Musée de l’Orangeriessa Monet’n sentimentaaliset lummelammet olivat saaneet seurakseen Amerikan 30-luvun taidetta, syvän laman ja kansallisten pyrkimysten ahdinkoa. Seinen toisella rannalla Musée quai Branly’ssa oli massiivinen Color Line, afro-amerikkalaisen kulttuurin esittely ja aivan Citéen nurkalla Maison Européenne de la Photographie’ssa Andres Serranon valokuvanäyttely America series tulkitsi Yhdysvaltalaisia tabuja: kodittomia ja unelmia. Pariisi tarjosi näkökulmia Amerikkaan Yhdysvaltojen presidentin vaalien kuumimmassa vaiheessa.

Musée des Arts Décoratifs’ssa suuri Bauhaus-näyttely, Grand Palaisissa Mexican taidetta, Louis Vuittonissa megalomaanisesti tuttuja ja turvallisia modernisteja... Taidematka ei ole aikoihin perustunut paikallisuuteen. Tätä taustaa vasten samaan aikaan käyty Guggenheim Helsinki - keskustelu oli tyhjääpäistä urputusta. Taiteesta on tullut taloudellisesti merkittävää. Rohkeasti innostavaa, ajatuksia herättävää taidetta löytääkseen on oltava erinomaisen hyvin verkostoitunut missä maassa tahansa. Omimillaan ranskalainen Pariisi on matka historiaan.

Tällä matkalla Ranskan historia painottui 1800-luvulle. Musée d’Orsay: Spectaculaire Second Empire (1852-1870) esitteli Napoleon III aikakautta. Vierailin myös Château de Chantilly’ssa. Pariisista Chantillyyn on tunnin junamatkan. Linna puutarhoineen on kuin Disneyn kuvituksista. Linnan kunnosti kuningas Louis - Philippen poika Henri d’Orléans, duc d’Aumale (1822-1897). Linnassa on laaja taide- ja kirjankuvituskokoelma mm. Les très riches heures du Duc de Berry. Esillä tosin oli pitkäaikaisen haaveeni faksimile. En siis edelleenkään ole nähnyt ainukaistakaan sivua Berryn herrtuun tuntien kirjasta.

Tuntien kirjan alkuperäistä aukeamaa tuskin näen koskaan. Tänä keväänä voi sen sijaan nähdä Rovaniemen

taidemuseossa (22.2.-18.6. 2017) Louis - Philippen Suomen matkaan liittyviä maalauksia. Tultuaan kuninkaaksi Louis - Philippe lähetti ranskalaisen luonnontieteellisen retkikunnan mukana taidemaalari Franquis-Auguste Biardin (1799-1882) Suomeen toteuttamaan maalauksia nuoruutensa sankarimatkoista.

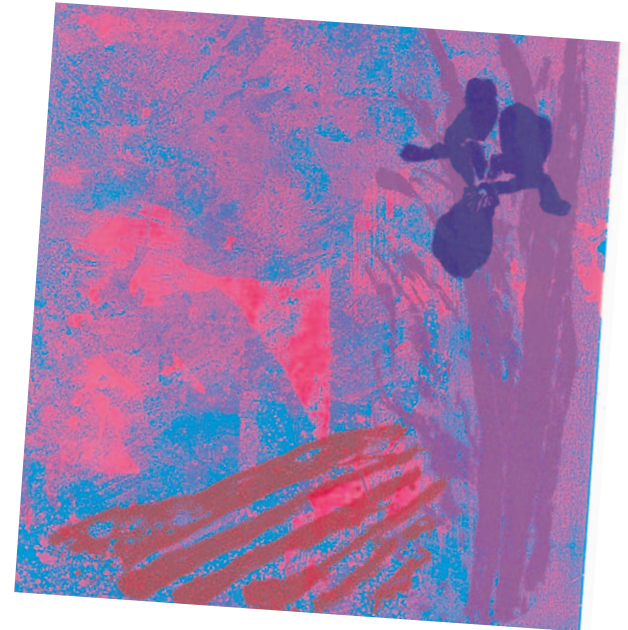
Citéssä on n. 300 studiota useassa eri rakennuksessa. Mikään kuhiseva avantgarden pesäke Cité ei ole. Taiteilijoiden valinta tapahtuu heidän kotimaassaan. Valintaperusteet määrittelevät millaisen panoksen kukin maa antaa taiteilijaresidenssille ja sen muille taiteilijoille. Residenssiin tullaan eri puolilta maailmaa erilaisin tavoittein.

Organisaatio on luonut hyvät puitteet oman työskentelyohjelman toteuttamiselle. Studioon kannetaan maalaukseline, työpöytä, flyygeli, mitä kukakin tarvitsee. Studion perussisustus on äärimmäisen askeettinen ja ”lusikoiden määrä” vahvistetaan allekirjoituksella. Ennen lähtöä on tupatarkastus. Kaikki hyvin ja tallella.

Citéllä on oma näyttelytila ja henkilökunta avustaa tiedotamisessa ja yhteyksien luomisessa. Ranskalaisuudesta tulee tutuksi muodollisuus. Ei hötkyillä. Ihan hyvä oppia heti recepcionista alkaen ettei ole paikan ainoa henkilö, ainoa, jonka asioita olisi juuri nyt hoidettava ja kaikkein vähiten sovitusta poiketen. Asiat hoidetaan ajallaan ja sovitusti.

Ranskankielen taito ei ole välttämätön mutta erittäin hyödyllinen. Asukkaiden kommunikaatio tapahtuu pääosin ranskaksi, siis niiden, joilla on paikan ja nykyhetken orientaatio. Kielitaidoton lipuu hiljalleen sivuun tai englanninkieliseen jäämistöön.

Suuren instituution hyviä puolia ovat joustavat ihmissuhteet. On itsestä kiinni tutustuuko ja millaisiin henkilöihin. Oma rauha haluava saa sen. Tekemisiä ei tivata. Kukin kertoo projekteistaan sen minkä haluaa ja minkä joku jaksaa kuunnella. Suuressa yhteisössä taiteentekeminen on perusprojekti vailla mystisyyttä.



Taiteilijaresidenssi Hupeli Lieksan Vuonislahdessa

Siirryin Hupeliin Pariisin Cité Internationale des Artes’n 20 m2:n studiosta Hupelin 260 m2 hirsirakennukseen. Pariisin rakennus oli 1600-luvulta. Nykyaikaistamista oli tehty vain välttämätön. Ikkunanäkymänä oli vastapäisen rakennuksen ristikkoikkunat. Hupelissa järvenrantaa reunustavat kansallisromanttisesti kihartuneet männynoksat. Pariisissa vastapäisen studion taiteilija maalasi hengityssuoja kasvoillaan. Ruokailu ja nukkuminen tapahtuu samassa tilassa, ilman hengityssuojainta.

Hupelissa on kolme residenssipaiikkaa. Yksityiskohdat on rakennettu huolella. Viimeisin tekniikka on käytössä. Tilaohjelma mahdollistaa joustavasti monenlaisen käyttötarkoituksen. Työtilat ovat erillään asuintiloista. Ateljeetilän avaruus tuo mieleen Halosenniemen ja Ruoveden Kalelan. Hupelissa ilma on puhdasta niin ulkona kuin sisällä. Keuhkot kiittää.

Suuri yhteinen tila kokoaa asukkaita ja ulkopuolisia yhteen. Rannassa on sauna. Vuosien jälkeen asustan maalaismaisemassa ja lämmitän saunaa. Ajatukset potkasee peruutusvaihteelle. Niin Pariisissa kuin Vuonislahdella ajattelu kytkeytyy vahvasti menneeseen.

Kylässä ei ole kauppa. Lounaskahvilasta tulee päivän jäsentäjä. Joulukuinen päivä valkenee myöhään. Hiljaisuus nukuttaa pitkään. Jääkaappikin on niin uusi ja laadukas ettei naksu eikä nytty. Lyhyen ateljeetyöskentelyn jälkeen on kiirehdittävä lounaskahvilaan (klo 12-13:30). Tie kulkee kapealla kannaksella. Pielisjärven länsirannalla kohoaa

Koli kuin Cezannen malausten Sainte-Victoire. Lieksalais-syntyinen Tapani Mikkonen innottui viimeisissä töissään tästä näkymästä.

Vuonislahti on Pielisen ”paremmalla puolella”. Näkymä on ilta-aurinkoon. Kolinkävijät katsovat itään, aamuaurinkoon jos ajoissa heräävät. Oliko Järnefelt aamuvirkku, valontutkija.

Ennen saapumistani on satanut lunta. Maisema on kuin postikortista. Maaseudun puhtaus on alleviivatuksi nähtävissä. Kaksi kylän naista ajelee korjaamassa tienvarteen aseteltujen pikkukuusten jouluvaloja lumiauran jäljiltä. Huolehditaan, toimitaan yhteisen viihtyvyyden hyväksi, tehdään valotaidetta. Kylätalon edustalla on kymmenittäin lyhtyjä. Kyläläiset ovat aselleet pimeyteen oman läsnäolonsa valoisuuden.

Tienvarressa on maalaisjugendia, pieni punainen asuinrakennus. Entinen ratavartijan talo, VR:n vanhojen perinteiden mukaisesti huolekkaasti toteutettu. Rata on siirretty myöhemmin sivummalle joten yhteys ei heti auennut. Lounastan kylätalon ruokalassa, entisessä kansakoulussa. Rakennus on suuri, lapsia on ollut paljon. Rakennuksessa on myös näyttelytila sekä paikallisia käsitöitä ja säilykeitä myynnissä.

Kylän asukkaita tulee lounaalle vaihteleva määrä, toisiaan tapaamaan. Saan kutsun ohjelmalliseen Puurojuhlaan ja Joulumateriaalille perinteiden äärelle. Kiinnostava tapaaminen

järjestyi lieksalaisten koululaisten yrittäjyyssluokan kanssa. Improvisoiden järjestetyssä tilaisuudessa kerroin taiteilijan työstä ideoiden kehittelyn näkökulmasta.

Hupelin saunakamarin matto tarjosi lähtökohdan havaintopohjaiseen ideointiin. Maton kutoja oli sinisillä ja valkoisilla kuteilla toteuttanut auringonvalossa kimaltelevan järven pinnan. Hän oli sitä monasti katsonut ja sisäistänyt muotokielen lisäksi rytmin, koon ja tiheyden jaksottuvat vaihtelut. Näkemisen taidosta on kyse myös yrittäjyydessä.

«Mitä siellä on?» kysyy ystäväni puhelimesta. «Olen keskellä modernistista maalausta.» Päivittäinen kävely lounaskahvilaan ja takaisin sujuu hitaasti ilmasta ja valosta nauttien. Menomatalla Mark Rothko maalaa taivaankanta nuoruutensa täyteläisillä väreillä. Paluumatkalla viimeinenkin keltainen katoaa. Asteikko vaihtuu kypsän iän mystisiin kerrostumiin. Lopulta olo on kuin Houstonin ”Rothko-kappelissa”. Mitenkään en saa varmuutta mitä väriä katselen.

Heimovärit punainen ja musta kuuluvat tradition tiukoihin punoksiin. Voin vain kuvitella avaraa näkymää keväturingossa kun valkoinen järven lumipeite leimahtaa värien kirjon kimallukseksi. Työohjelmaan kirjasin «Prints on the White». Vinhasti jänikset vedostelivat upphangassa.

Elsa Ytti
taidegraafikko

(Artikkeli on julkaistu aiemmin TAIDE-lehdessä 2_2017)